



彩虹

台南市長
賴清德

雙月刊
Rainbow Newsletter

September
失智症照護的
新境界。
2013
9月 vol. 01

成大醫院失智症中心出版 | 隔月16日出刊

ADRC at NCKU Hospital, Tainan, Taiwan

| 發行人 | 白明奇 | 美編印刷 | 天晴文化事業
| 編輯委員 | 白明奇、王靜枝、楊政峯、張嘉蘋、張文芸、張玲慧、楊美鳳

院長的話

成大醫院院長 楊俊佑

承擔世紀新挑戰— 卓越的失智症團隊

醫學的進步日新月異，有效延長人類的生命，但在生命延長的同時，卻也帶來了新的挑戰：失智症。年齡是失智症最主要危險因子，根據流行病學研究，65歲以上的人有5%有失智症，85歲以上則增加至20%。目前，台灣的國民平均壽命已近80歲，根據「行政院經建會台灣人口統計報告(2010-2060)」，我國老年人口快速成長，1993年超過總人口7%已成為「高齡化(ageing)社會」，預計2017年超過14%而成為「高齡(aged)社會」，2025年更將超過20%步入「超高齡(super-aged)社會」，以此推估，台灣人口結構正急速高齡化，伴隨而來的失智症將是沉重的家庭負擔與社會問題，是台灣社會將共同面對的新挑戰。因此，失智症的相關議題例如：臨床醫療、學術研究、照護、民眾衛教宣導等，皆已是刻不容緩。

成大醫院「失智症中心」在白明奇教授的投入與帶領下，積極有為、能量充沛，近3年時間，卓然有成。白教授在失智症的學術研究，是國內在這領域的傑出學者，在臨床服務上，更是創新失智症的醫療照護模式，結合老人醫學、職能治療、物理治療、護理、營養、藥劑、社工、建築等專家暨社會資源(例：台南市熱蘭遮協會、志工團隊等)，共同加入服務過程為病人暨家屬提供整合式的治療服

務，全方位深入關照並協助失智症病人的各層面問題，是與國際接軌(例：日本熊本大學「熊本模式」)的獨創「台南模式」，已嘉惠無數的病友。白教授率領失智症中心伙伴們勤奮耕耘，三年有成，其成果固然有來自成大醫院的支持，更有出於團隊伙伴們自發性的熱情墾拓，令人感佩。

疾病帶給人類挑戰，但也激發人類更多的潛能，且喚起人類心中對相互的愛與疼惜，只要心中懷抱對人類、對土地的愛，在艱難的疾病奮鬥道路上，我們就有力量前行並跨越。值此失智症衛教專刊發行之際，特此向失智症團隊暨所有社會資源致敬，更與病人(家屬)、社會大眾共勉。

發刊辭

彩虹

成大醫院失智症中心召集人 白明奇

對於這樣一份由國立大學醫院失智症中心出版的刊物，意義非凡。

首先，失智症中心能在兩年半前成立、並順利運作，代表成大醫院相當重視人文。

其次，究竟台南有何特色？調查、了解、研究，正是為創建失智症照護「台南模式」踏出了第一步。

再次，許多人都是家人得了失智症，才開始了解失智，我們希望透過「彩虹」親切接觸民眾，讓鄉親能了解失智症及如何與失智症病人朝夕相處。儘管網路暢行、人人滑著食指，透過紙本的衛教還是王道，面對面的口語宣傳，仍有極高的價值。

這是一個雙月刊，我已能預測幾年之後彩虹刊物集結成冊的喜悅，然後轉型發行。

照片故事

失智症中心成立二週年記者會上拍下了難得的大合照，感謝二年來有社團法人台南市熱蘭遮失智症協會及病友家屬們的支持，以及本院前院長林炳文教授及新任楊俊佑院長承先啟後全力支持，本中心持續負起關懷大台南地區失智症病人的任務！



成員介紹

物理治療師 楊政峯



現為成功大學物理治療學系老師，畢業於美國德拉瓦大學動作科學博士。楊老師擅長把複雜的學理以簡化的方式，條理清楚的說明，近年所開的通識課程，對非專業的學生深入淺出地講解物理治療的概念，深受學生喜愛！

工作之餘，楊老師喜歡閱讀、音樂、運動。他說在清晨時分，沿著登山步道邊走邊聽著音樂，是生活中最快樂的事。

楊老師目前在失智症中心定期提供諮詢門診，針對病患的動作功能退化，提供個別化的居家運動指導服務，簡淺說明操作的概念，幫助照顧者能簡易協助患者運動復健與避免照顧傷害。

楊老師目前在失智症中心定期提供諮詢門診，針對病患的動作功能退化，提供個別化的居家運動指導服務，簡淺說明操作的概念，幫助照顧者能簡易協助患者運動復健與避免照顧傷害。

數字

3比2

白明奇

失智症的發生率女多於男，眾所皆知。

有人認為是男性接受教育的比例較高，早年接受教育的經驗確實能改變大腦的網路建構，進而保護大腦；也有人說是在婦女停經後、原有女性荷爾蒙的保護作用消失了；更多的人認為是因為女性活得久，得到失智症的機會當然就大增！除了額顳葉失智症的幾個亞型以及路易氏體失智症的病人男性稍多之外；由於女性居多的阿茲海默症占所有失智症的六、七成，整體而言，失智症還是以女性居多。

本中心登錄的個案累計1,503人，其中女性874人(58%)，男性629人(42%)，女男比大約是3比2。

失智名詞

白明奇

失智急性混亂

Beclouded dementia

從家屬的觀點看來，失智病人有可能突發精神錯亂、人時地不分、認知能力陡降的情形，讓家屬十分驚慌。

這是必須立刻就醫的，因為病人有可能發生感染症、藥物副作用、環境改變等，常見的原因是感冒或服用感冒藥的副作用，泌尿道感染、任何原因引起的身體不適、異地旅遊等。

只要排除致命因素，加以治療，多數可以恢復到原來的狀態。

就好像字義一樣，雲飄過來，天暗了，等雲飄走了，天又亮了。

陳柏宗

團體家屋

係指提供失智症患者在原有生活的社區內，使能獲得小規模、生活環境家庭化與照顧服務個別化的服務，以滿足失智症老人延續以往居家與社區生活所需之多元照顧服務需求，並提高其自主能力與生活品質的一種服務單位與場所。其適合中度失智症患者進住以維繫患者與家人及社區朋友緊密的社會網絡與互動，並因應患者個別的變化以調整照顧服務方式，是台灣發展長期照顧服務需要積極在社區建構以服務失智症患者的重要基礎建設。

機關團體

「社團法人台南市熱蘭遮失智症協會」於2004年冬天依人民團體法設立，是台灣第一個地方性的失智症支持團體，以非營利為目的，提供失智症病友及家屬知識、照護及精神上之支持為宗旨；該會定期舉辦失智症知識與照護之演講及研討會、配合政府政令宣導、辦理國際失智症月等活動，大台南在邁入老年化社會的趨勢中，是一個具地方性、知識性且友善、關懷失智症的具體組織。

該會創會理事長為成大醫學院白明奇教授。



二年有感

專文

社工部主任 許夙君

「成大醫院失智症中心」是院方的重點發展業務之一，因此，本中心的學術研究、臨床服務二大方面備受校方、院方寄予厚望，完美主義性格的主持人白明奇主任果真無負眾望，在學術研究方面，整合了跨學院、跨領域的大型研究計畫：「宿命或運氣：阿茲海默氏症的家族研究」，正蓬勃地進行中，學術成果指日可待，而臨床服務更是績效卓著、屢有創新，例：結合護理、職能治療、物理治療等學者專家共同開設「失智症照護門診」，契合病人與家屬的渴望與需求，提供給病人、家屬最完美深入的全方位照護。

二年多來，本中心團隊全體成員在追隨白主任的領導之下，都深深折服於白主任的才幹與熱情，因此，所有夥伴皆兢兢業業、全力以赴，沒有人有絲毫懈怠。白主任對病人暨家屬的付出，一直令我

們全體夥伴十分感動，每次動輒上百人的門診量，白主任從不曾叫苦喊累，甚至，為了讓因失智症而徬徨受苦的病人、家屬能充實內心能量與增進照顧技能，白主任不辭辛勞地率領團隊三番二次舉辦病友座談會，會場上，他總能以最生動的語言講解最深奧的神經科學，風度翩翩的神采與親和力，更是深具群眾魅力的良醫與名醫，每場病友活動，出席人數之踴躍、醫病互動之熱絡，可謂空前盛況，而民眾對於「失智症」相關議題之殷切，更足見失智症已然成為台灣社會高齡化之後的重要挑戰。

「筆路藍縷」是「失智症中心」二年來的寫照，受限於全院性資源分配的難處，真是「創業艱難」，白主任帶領團隊從無到有的歷程，面對許多艱辛與挑戰，看在眼里，心中真是既佩服又不忍，因此，我自勉將全力連結社會資源協助本中心之發展，在公益與奉獻、回饋的路上，我相信，本中心將是實踐成大醫院核心價值：「生命、愛心、卓越、創新」的另一個新亮點。

失智患者的嫉妒妄想

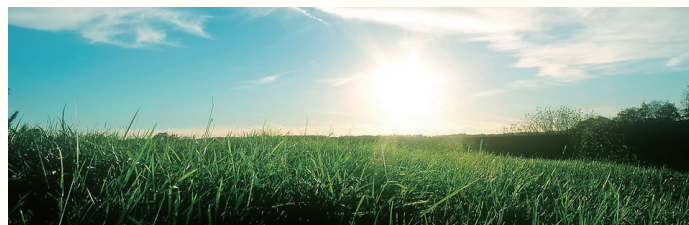
專文

王靜枝 教授

妄想為失智患者尤其是阿茲海默氏症患者非常普遍的精神症狀，患者會將過去或現在從未發生的事認定為事實並執意相信，或是縱使妄想內容於過去確有類似情境發生，但因目前的時空背景與過去情境已不相同，而患者仍執意相信之。國內外研究顯示阿茲海默氏症病人有三至六成會出現妄想症狀，特別是在疾病的早期與中期階段更為嚴重，隨著病情嚴重至重度反而會因病人的記憶進一步的損壞，久遠的記憶也受到影響而緩和或消失，所以照顧者的困擾有時間性的，這是好事。

每位患者的妄想內容都有其獨特性，其中以被害妄想、被偷妄想、嫉妒或不貞妄想最為常見。其中，嫉妒妄想是指相信配偶對自己不忠或懷疑另一半跟異性有染。我們常會遇到女性照顧家屬相當生氣也很沮喪地抱怨只要她出去一下，患者就說她「與外面男人私會去了」，所以變成寸步不能離家，或是女性患者一直說丈夫與外勞有染之類的情事，鬧得家中不得安寧。

雖然這些妄想內容聽起來不可思議，但如果站在患者角度來看，多源於缺乏安全感，患者深深依附照顧者，一旦照顧者不在其視線內就會不安、而引發較嚴重的嫉妒妄想是可以理解的。雖然我們無法改變患者的嫉妒妄想，但是減少讓患者產生安全感的情境、加上不與其爭辯現實是最好的預防與處理方式。照顧者會說「但是每天聽他這樣講我，我真想出去不要理他……」。沒錯！當你壓力很大的確需要放開一下去散散心，不過我相信照顧者多半會捨不得患者而做不到，也因此必須從另一個角度去思考，這豈不代表照顧者在患者心中的重要與無可取代性嗎？他因為太在乎你／妳，不然為何不去嫉妒別人？



近期活動

成大醫院失智症中心

失智症病友家屬座談會~與照顧者有約 [第七次]

活動日期 102年10月5日(六)上午9:00~12:00

活動地點 國立成功大學成杏校區 台南市勝利路138號(小東路上)
醫學院二樓 第四講堂

參加對象 歡迎本院失智症病友家屬及對失智症有興趣者踴躍參加。

活動主題
主題1: 與失智症患者的問與答
主題2: 談失智症患者的飲食照護與營養問題

報名方式
1. 本活動**免費報名**，自民國102年9月1日起至10月1日止，限額200名。
註：每家庭不限1人參加，但每人皆需報名，俾利人數統計。
2. 網路報名：請至成大醫院失智症中心全球資訊網
(<http://www.ncku-adrc.org.tw>) / 活動資訊 / 活動報名 / 點選報名連結。



失智症家屬座談會

活動日期 102年9月28日(六)上午10:00~12:00

活動地點 台南市柳營區太康里太康201號

報名方式 請向主辦單位【社團法人台南市熱蘭遮失智症協會】報名(電話:06-222-6016)(各場次限30人 開放市民參加)

運用園藝的生命力於失智者

活動日期 102年11月2日(六)上午10:00~12:00

活動地點 台南市北區公園南路39號2樓

致謝

成大醫院失智症中心發行之本衛教刊物「彩虹」，感謝病友家屬及各界善心人士捐款贊助，助益本刊物順利發行，未來我們需要您的持續肯定與鼓勵，歡迎您的捐款贊助。

| 捐款方式 |

步驟一：請至成大醫院失智症中心全球資訊網 (<http://www.ncku-adrc.org.tw>) / 捐款專區下載與填妥【指定用途捐款聲明單】。

步驟二：可依〔銀行轉帳〕或〔開立支票〕任一方式捐款：

(一)、〔銀行轉帳〕：請選擇任一捐款匯入銀行

戶名：財團法人成杏醫學文教基金會 統編：06479649

銀行帳號	分行
合作金庫 (Taiwan Cooperative Bank) 帳號：1014-717-100284	成大分行 (Cheng Da Branch) (總行代號：006)
台灣銀行 (Bank of Taiwan) 帳號：253-004-003059	南都分行 (Nandu Branch) (銀行代號：004)
兆豐國際商業銀行 (Mega International Commercial Bank) 帳號：006-10-122530	府城分行 (Fucheng Branch) (總行代號：017)

(二)、〔開立支票〕：

支票抬頭：財團法人成杏醫學文教基金會

※財團法人成杏醫學文教基金會 英文全名：〔CHENG-HSING Medical Foundation〕

步驟三：請將【指定用途捐款聲明單】和【匯款證明或支票】資料以掛號郵寄。

地址：701台南市勝利路一三八號

收件人：財團法人成杏醫學文教基金會 收

聯絡電話：06-2353535分機4660或4661

傳真：06-2370263

